

---

# 2013年度第2四半期決算説明会

---

**株式会社 やまねメディカル**

2013年11月

# プログラム

I . 2013年度上期(第2四半期)決算概要

II . 2013年度上期の総括と下期の活動方針

# I. 2013年度上期(第2四半期)決算概要

# (1) 2013年度上期決算概要

(単位:百万円)

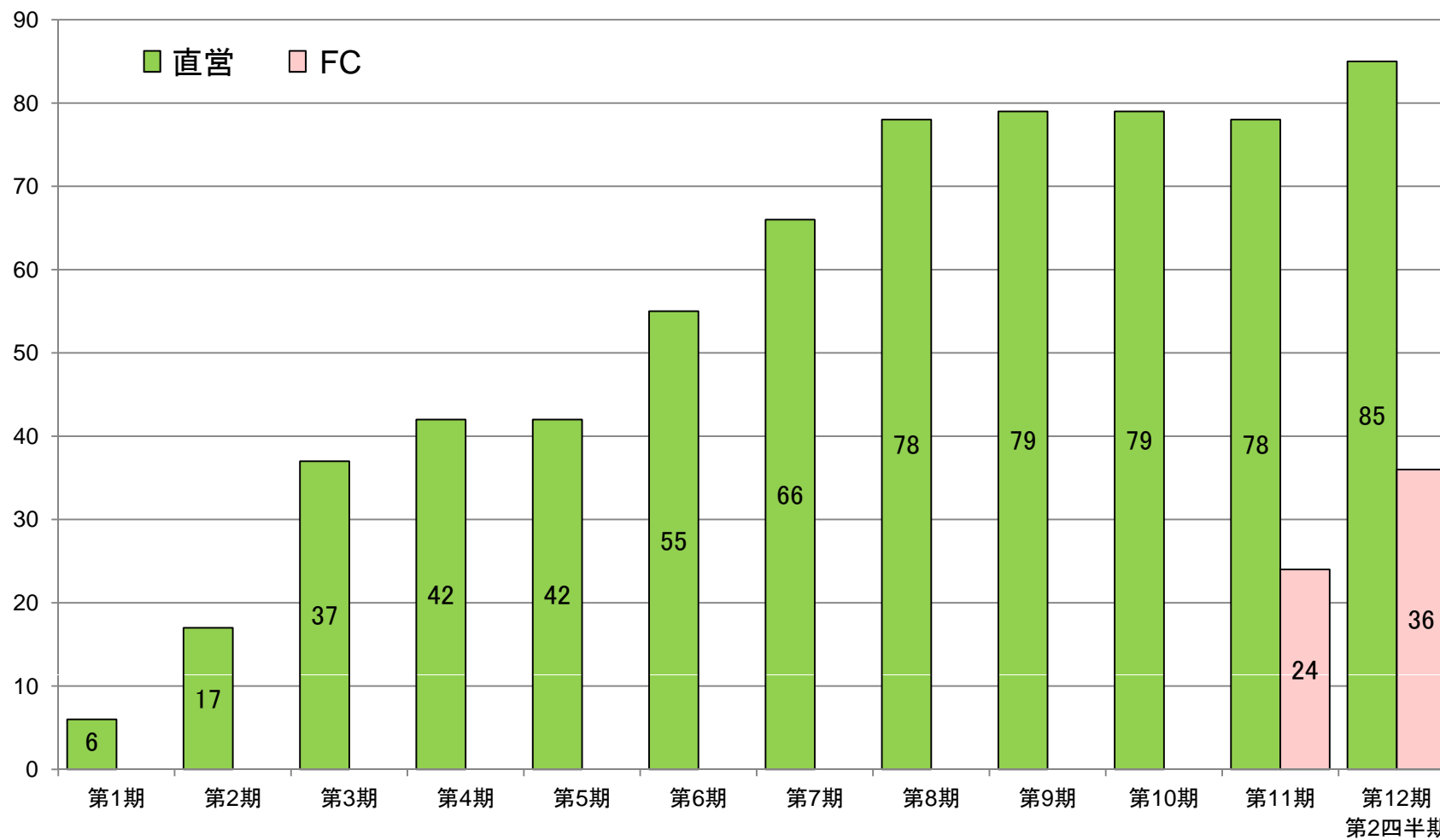
	2012年度上期	2013年度上期	前年同期比	当初上期予想
営業収入	2,778	2,662	95.8%	2,600
営業利益	19	181	935.4%	62
経常利益	24	173	698.6%	50
当期純利益	17	102	586.5%	28



- ① 営業収入は前年同期比95.8%となった。
- ② 前年度の報酬改定による介護単価の下落と利用者数の伸び悩みに対処したコスト調整により、収益は改善。

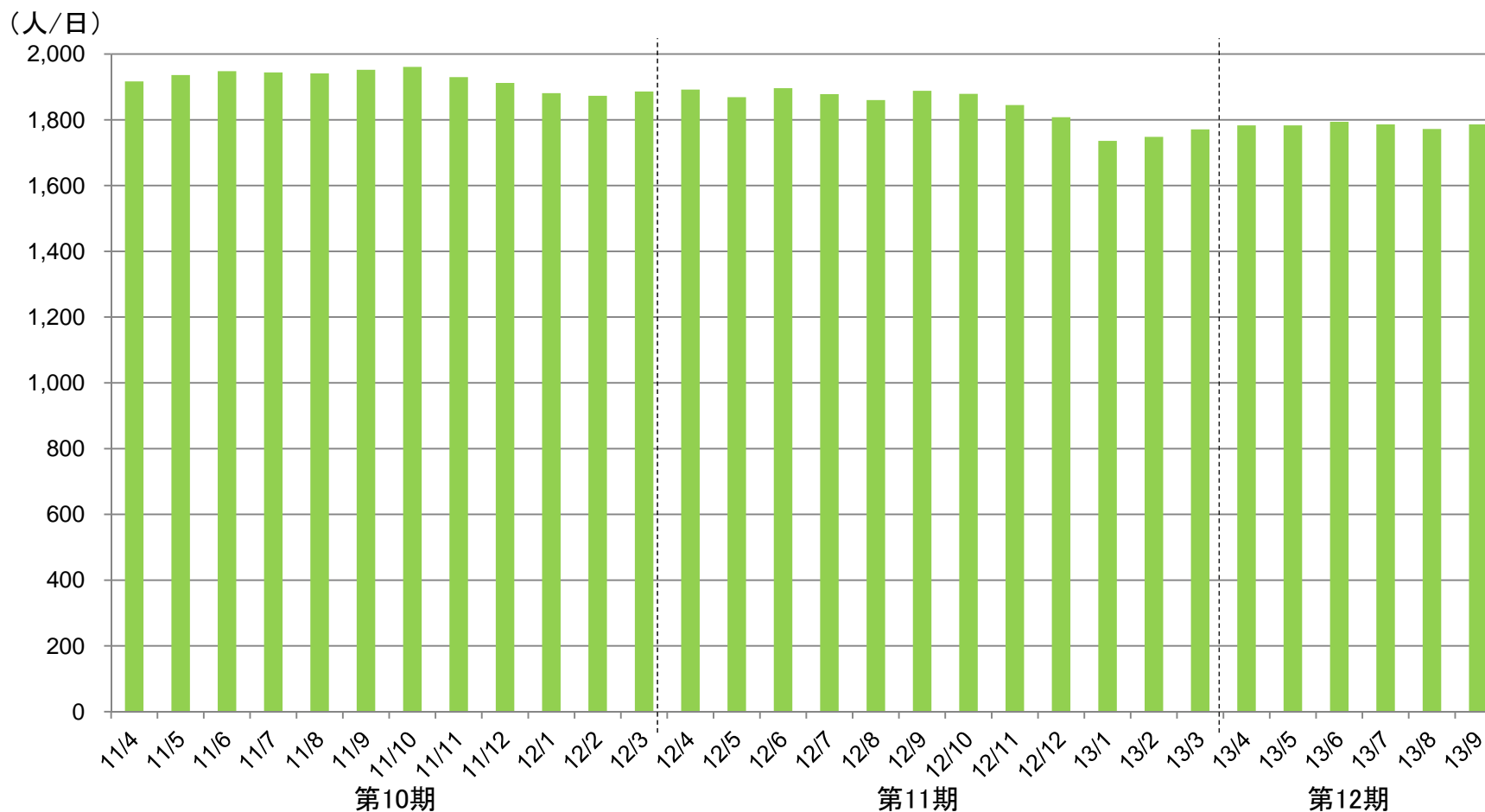
## (2) 施設の開設状況

### 施設数の推移



## (3) 業績の分析

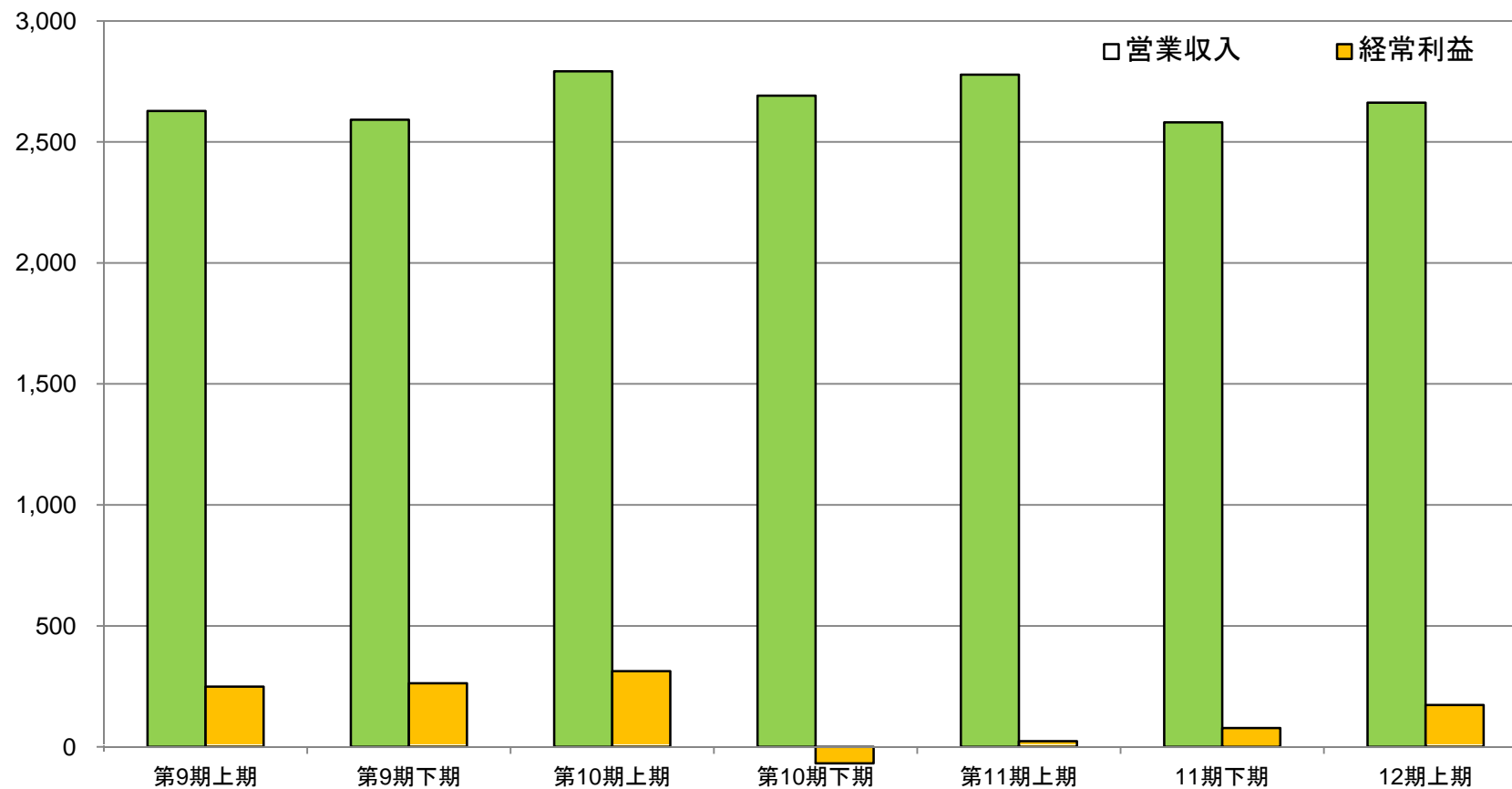
### ① 稼働人数(1日あたり利用者総数)の推移



稼働人数は伸び悩み

## ②営業収入・経常利益の推移

(単位:百万円)



経常利益は増加傾向

### ③比較貸借対照表

(単位:百万円)

	2013年3月	2013年9月	増減		2013年3月	2013年9月	増減
現金預金	1,177	1,038	△139	短期金融負債	458	498	40
営業未収入金	873	919	45	その他	474	502	28
その他	162	181	18	流動負債計	933	1001	68
流動資産計	2,214	2139	△75	社債	409	334	△75
有形固定資産計	927	890	△36	長期借入金	657	582	△74
無形固定資産計	6	7	1	その他	165	161	△4
投資その他資産計	457	552	95	固定負債計	1,232	1,078	△153
固定資産計	1,390	1,450	59	負債合計	2,165	2,080	△85
				資本金	304	304	0
				剰余金等	1,134	1,204	69
				株主資本計	1,438	1,508	69
				純資産合計	1,439	1,509	69
資産合計	3,605	3,589	△15	負債純資産合計	3,605	3,589	△15



長期借入金の返済及び社債の償還等により固定負債は減少



## ④ キャッシュ・フロー

(単位:百万円)

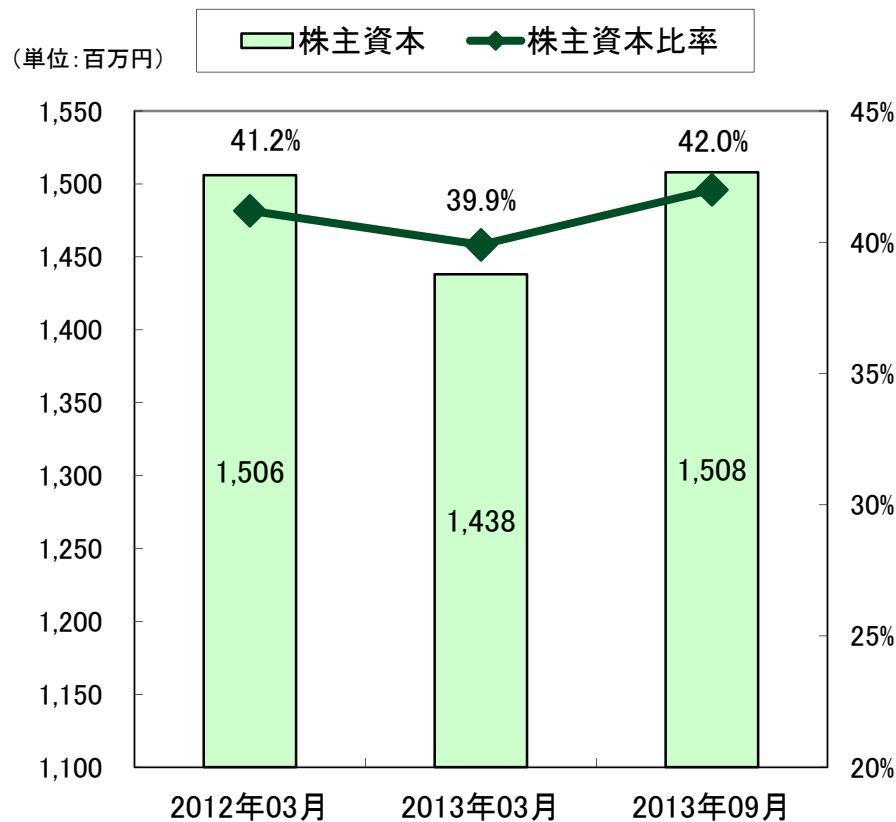
	2013年9月(第12期)
I 営業活動によるキャッシュ・フロー	115
税引前純利益	173
減価償却費等	47
売上債権の増減額	△45
その他	△60
II 投資活動によるキャッシュ・フロー	△104
(フリー・キャッシュ・フロー)	11
III 財務活動によるキャッシュ・フロー	△150
IV 現金及び現金同等物の増減額	△139
V 現金及び現金同等物の期首残高	1,177
VI 現金及び現金同等物の期末残高	1,038



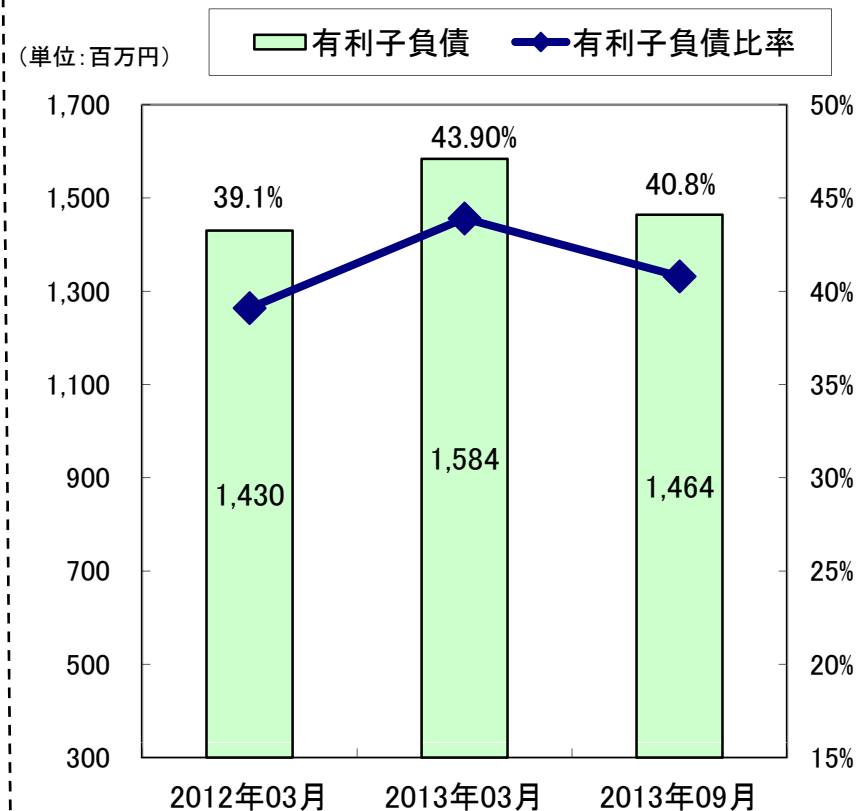
- ① 当第2四半期(累計)の増益により営業活動によるキャッシュ・フローは増加
- ② サ付き住宅の敷金及び保証金の差入により投資活動によるキャッシュ・フローは減少
- ③ 長期借入金の返済及び社債の償還により財務活動によるキャッシュ・フローは減少

# ⑤株主資本と有利子負債の状況

## 株主資本



## 有利子負債



健全な財務体質を維持

## Ⅱ. 上期の総括と下期の活動方針

## (1) 経営環境について

- ①介護保険費用は現9兆円から2025年20兆円へ増加見込み
- ②高齢者住宅の需要はあるも、サ付き住宅への理解は未成熟
- ③中大型デイの介護報酬はこれまで一貫して引下げ
- ④都心デイの介護報酬優遇措置はなし(都市政策)
- ⑤小規模デイ優遇による施設数の急増と乱立により競合激化
- ⑥小規模デイの再編、デイの類型化等政策的に不透明

## (2) 第12期期初事業戦略

- ① 既存事業業績改善活動強化  
営業強化と統廃合等による効率化
  
- ② 「事業変革」の推進  
高齢者住宅の推進、介護周辺事業への取り組み
  
- ③ 組織力の強化  
今後の事業規模拡大に備える

## (3)「既存事業業績改善活動の強化」について

### ① 営業強化

競争激化により苦戦

### ② 統廃合の推進

漸次推進(上期中に実績1施設)

## (4)「事業変革の推進」について

- ① 高齢者住宅事業推進  
上期中に6施設新設
  
- ② 介護周辺事業  
給食事業開始(やまねライフ)
  
- ③ M&A  
優良案件あれば積極推進

## (5)「組織力の強化」について

- ① マネジメントチームの補強、強化  
組織の拡大と高度化への準備を取り組み中
  
- ② 人材改善活動  
採用活動の改善と教育指導活動強化に取り組み中
  
- ③ 組織のしくみの改善と企業理念の浸透  
組織改革の実行に取り組み中



## (6) 今期の事業戦略上の位置づけ

☆成長の第2ステージへの移行と  
バリューネットワークの形成

---

## (7) 来期以降に向けた成長戦略の基本方針

- ① 短期的な利益の確保よりも  
中長期的な成長を優先
  
- ② 成長のために必要なりスクをとる

## (8) 2013年度業績予想概要

	2012年度(第11期)		2013年度(第12期)	
		前年比		前年比
営業収入	5,359	97.7%	5,500	102.6%
営業利益	107	63.3%	175	163.5%
経常利益	103	42.2%	150	145.2%
当期純利益	45	36.1%	85	185.8%



2013年5月公表の通期予想を継続

- 本資料は、我が国において一般に公正妥当と認められた会計原則に基づき作成された2014年3月期第2四半期、並びに2014年3月期の予想業績に関する情報の提供を目的としたものであり、当社が発行する有価証券の投資勧誘を目的としたものではありません。
- 本資料に掲載されている事項は、資料作成時点における当社の見解であり、その情報の正確性および完全性を保証または約束するものではなく、今後予告なしに変更されることがあります。本資料は、2013年11月8日現在のデータに基づき作成されております。なお、本資料で使用するデータ及び表現等の欠落・誤謬等につきましてはその責を負いかねますのでご了承ください。
- 本資料は将来の予測等に関する情報を含む場合がありますが、これらの情報はあくまで当社の予測であり、その時々状況により変更を余儀なくされることがあります。なお、変更があった場合でも当社は本資料を改訂する義務を負いかねますのでご了承ください。
- 本資料のいかなる部分も一切の権利は株式会社やまねメディカルに帰属しており、電子的または機械的な方法を問わず、いかなる目的であれ、無断で複製または転送等を行わないようお願いいたします。